

Manteniéndose seguro donde la tierra sacude

Edición para todo el estado



Elaborado por:

Alianza Nacional contra Terremotos (Earthquake Country Alliance)
Autoridad de Terremotos de California (California Earthquake Authority)
Oficina de Servicios de Emergencia del Gobernador de California
(California Governor's Office of Emergency Services)

Independientemente del lugar de California donde reside, vive en una zona de terremotos. Este folleto está destinado a todos los residentes de California. Se encuentran disponibles ediciones regionales (que se detallan a continuación) con información sobre los riesgos y datos de contacto.



California es un estado hermoso. Pero, independientemente del lugar donde reside en nuestro estado, aunque se trate de los bosques de Redwood, las altas Cascades, Lake Tahoe, el Área de la Bahía de San Francisco, el Valle Central, el Desierto de Mojave, una zona cercana a las playas del sur de California, una ciudad grande o un pueblo más pequeño, vive en una zona de terremotos. Comprender los riesgos y prepararse para sobrevivir y recuperarse puede contribuir a que usted y su familia permanezcan seguros.

California es un lugar dinámico donde las fuerzas de la naturaleza transforman, modifican y erosionan el paisaje continuamente. Casi todas las personas que residen en el estado viven a menos de **15 millas de una falla activa** donde pueden producirse terremotos de una intensidad similar a la de los terremotos de Loma Prieta de 1989 o de Northridge de 1994. Cuando se produce un terremoto de gran intensidad, no tiene que estar cerca del epicentro para sentir los efectos del temblor. Los grandes terremotos que se producen a muchas millas de distancia pueden provocar daños y alterar la vida de la comunidad. Las áreas costeras también corren el riesgo de sufrir tsunamis generados a causa de terremotos que se producen en fallas locales o a lo largo del Pacífico.

Qué hacer después de un terremoto de gran intensidad

Estos terremotos ocasionan la interrupción de servicios como los de electricidad, agua y cloacas, y podrían limitar el acceso para el ingreso y la salida de la región. Los departamentos de bomberos y de policía deberán manejar las situaciones más graves y quizás no podrán responder rápidamente a los problemas de su comunidad. Es posible que la ayuda gubernamental no esté disponible o no sea suficiente para reemplazar sus pertenencias o reparar su casa. **Buenas noticias:** Si toma medidas ahora, tendrá la confianza de que usted y su familia estarán preparados para mantenerse seguros en caso de que suceda un terremoto.

¡Empiece ahora leyendo este folleto!

El folleto incluye siete pasos para mantenerse seguro durante un terremoto y brinda información básica sobre qué hacer antes, durante y después de un terremoto destructivo. También puede visitar EarthquakeCountry.org y obtener más recomendaciones sobre cómo aplicar estos pasos según las necesidades particulares de su familia.



¿Sabe qué debe hacer **DURANTE** un terremoto?

AGACHARSE, CUBRIRSE Y AGARRARSE

Para reducir el riesgo de sufrir lesiones, haga lo siguiente:

- **AGÁCHESE** y coloque las manos y las rodillas en el suelo;
- **CÚBRASE** la cabeza y el cuello con las manos y los brazos y, si es posible, colóquese debajo de una mesa o un escritorio resistente;
- **AGÁRRESE** de lo que esté usando para resguardarse hasta que pase el temblor.

¿Cómo se protegería durante un terremoto si está en un automóvil, en la playa o disfrutando un partido de béisbol? Lea el paso 5, en la página 8, para obtener más información.

Mantenernos seguros durante un terremoto implica más que solo las medidas que debemos tomar **DURANTE** un temblor. Debemos **PREPARARNOS** para **SOBREVIVIR** y **RECUPERARNOS** siguiendo los **siete pasos hacia la seguridad contra terremotos** que comienzan en la página siguiente.

¡Puede practicar la técnica de **Agacharse, cubrirse y agarrarse** con millones de otras personas! Ingrese en **ShakeOut.org** para obtener más información.

Siga los siete pasos hacia la seguridad contra terremotos.



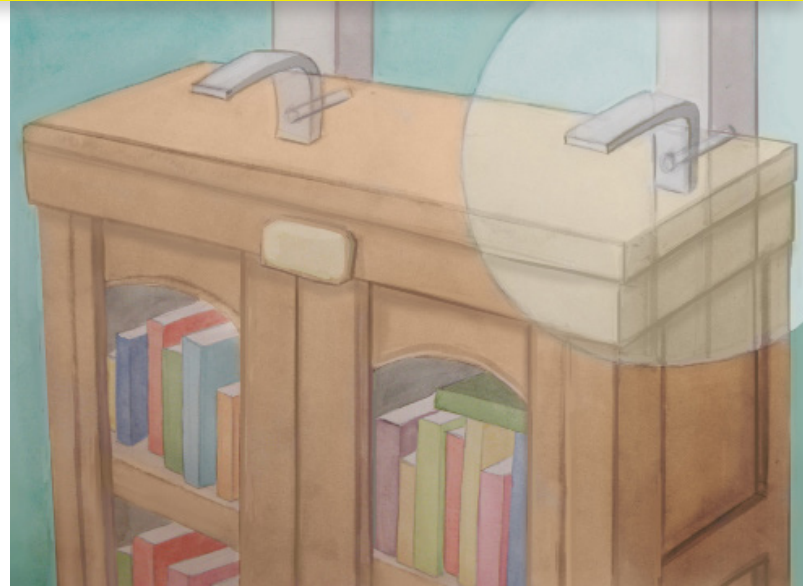
Prepárese

Paso 1: Refuerce su casa.

El temblor puede hacer que se mueva prácticamente todo, incluso los objetos grandes o pesados. Imagine que levantan su casa y la sacuden hacia los costados – ¿qué objetos se caerían? ¿Cómo puede prevenirlo? Identifique los riesgos y asegure los objetos que pueden moverse para lograr que su casa sea segura. Intente asegurar un objeto de la lista a continuación todos los fines de semana hasta agotar la lista. Comience con las tareas que no cuestan dinero. No dude en pedir ayuda a otras personas.

Tareas sin costo:

- Mueva los objetos pesados o grandes, como macetas con plantas o parlantes grandes, y colóquelos en el piso o en estantes bajos.
- Coloque los objetos que puedan caer encima de usted lejos de donde pase mucho tiempo (cama, sofá, escritorio, etc.).
- Coloque los objetos pesados e inestables lejos de las puertas y las vías de evacuación.



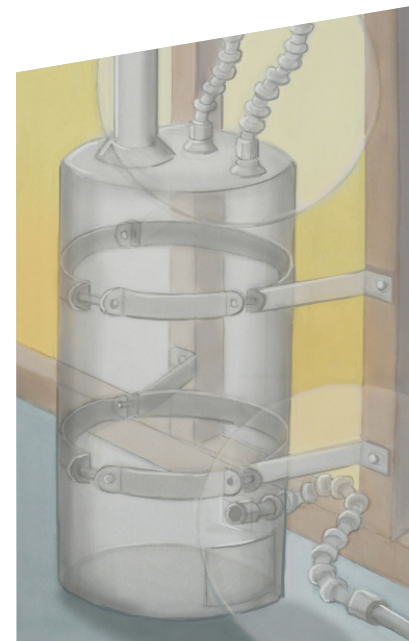
Tareas de bajo costo (puede encontrar muchos de estos elementos en su ferretería local):

- Asegure el calentador de agua a los montantes de la pared con dos precintos de metal. (Costo promedio: \$20)
- Asegure (o ajuste) los objetos electrónicos como las computadoras y los televisores con correas. (Costo promedio: \$15)
- Use ganchos cerrados para colgar los espejos y los cuadros. (Costo promedio: \$2 por gancho)
- Asegure los muebles y los electrodomésticos que tengan la parte superior pesada a los montantes de la pared. (Costo promedio: \$12)
- Asegure los objetos pequeños a los estantes con cera de museo. (Costo promedio del pote de cera: \$10)
- Instale pestillos en los gabinetes de la cocina. (Costo promedio: \$8)

Considere pedir ayuda:

- Use conexiones flexibles en las uniones de las tuberías de gas con los electrodomésticos.
- Asegure las lámparas de techo.
- Asegure las estufas a leña de pie o insertos de chimenea.

Para obtener más información sobre cómo asegurar su casa, visite: EarthquakeCountry.org/step1





Prepárese

Paso 2: Planifique para mantenerse seguro.

Diseñe un plan contra catástrofes y decida cómo se comunicará en caso de que se produzca una emergencia a fin de planificar cómo se mantendrá seguro. Antes de que suceda el próximo terremoto, reúnanse con su familia o con quienes comparte la vivienda y planifiquen qué hará cada persona antes, durante y después de un terremoto.

Sugerencias para el plan:

- Aprenda y practique la técnica de “Agacharse, cubrirse y agarrarse” (consulte el paso 5).
- Identifique zonas seguras en cada habitación a la que pueda llegar fácilmente con solo algunos pasos, como el área debajo de escritorios o mesas resistentes.
- Tenga linternas y baterías adicionales en varios lugares.
- Guarde un extintor en un lugar al que pueda acceder fácilmente o asegúrelo a una pared. Todos los miembros de su familia deben saber usarlo.
- Coloque un par de zapatos resistentes y una linterna en una bolsa y átele a una pata de la cama. Esto permite encontrar el calzado más fácilmente para evitar cortarse los pies con vidrios rotos, una de las lesiones más frecuentes durante terremotos.
- Haga un curso de primeros auxilios y reanimación cardiopulmonar (RCP) y descargue una aplicación de primeros auxilios en su teléfono inteligente.
- Si tiene alguna incapacidad o necesita ayuda adicional, trabaje con su red de apoyo personal para integrarlos en su plan. Ingrese en EarthquakeCountry.org/disability



- Averigüe si los lugares donde vive o trabaja o los lugares que frecuenta están en una zona de tsunamis y asegúrese de que todos sepan cómo llegar a tierras más altas en caso de que sea necesario. Para averiguar si está en una zona con riesgo de sufrir tsunamis, terremotos, incendios e inundaciones, visite <http://MyHazards.Calema.ca.gov/>

Comuníquese con sus familiares y vecinos:

- Elijan un lugar cercano en el que todos puedan reunirse en caso de que no puedan llegar a su casa.
- Proporcione a sus familiares una lista con números de contacto importantes.
- Elija a alguien que viva fuera del área al que todos puedan llamar o enviarle mensajes de texto para avisarle cómo y dónde están. Las líneas telefónicas de larga distancia se restablecen antes que las locales.
- Tenga disponible un teléfono fijo que no necesite electricidad para funcionar.
- Aprenda a usar una radio meteorológica de la Oficina Nacional de Administración Oceánica y Atmosférica (National Oceanic and Atmospheric Administration, NOAA) con la función Public Alert para recibir información sobre tsunamis u otros riesgos.
- Asegúrese de que todos sepan dónde se encuentra el disyuntor y la válvula de cierre del gas. Ate una llave inglesa cerca de la válvula de cierre del gas. Cierre la válvula solo si siente olor a gas, escucha una fuga de gas o ve que el medidor avanza rápidamente. Si cierra la válvula, deberá esperar a que la empresa proveedora de gas la vuelva a abrir. Si es necesario, pida permiso a sus vecinos para cerrar las válvulas del gas y desconectar la electricidad en sus casas, y deles permiso para que ellos hagan lo mismo en su hogar.



Para obtener más información sobre cómo planificar su seguridad, ingrese en EarthquakeCountry.org/step2



Prepárese

Paso 3: Prepare un equipo con suministros contra una catástrofe.

Prepare los suministros que necesitaría en caso de que se produjera una catástrofe y consérvelos en algunos lugares prácticos – como su **CASA**, su **AUTOMÓVIL**, su **ESCUELA** y su **TRABAJO**. Es posible que las vías para acceder a su casa estén bloqueadas y que la ayuda tarde en llegar. **PIENSE EN LO QUE SU FAMILIA NECESITARÍA SI DEBIERAN PERMANECER EN EL HOGAR DURANTE HASTA TRES SEMANAS**. Cuando se produce un terremoto de gran intensidad, es posible que los servicios no estén disponibles durante un largo tiempo.

Tenga lista una mochila que pueda transportar fácilmente con las cosas que podría necesitar en caso de una evacuación **Y** prepare los suministros que necesitaría en el hogar si debiera permanecer allí durante un período de tiempo prolongado.

- Tenga una **MOCHILA PARA EMERGENCIAS** fácil de transportar cerca de la puerta en caso de que no pueda permanecer en su casa. Esto es especialmente importante si vive o trabaja en una zona de tsunamis. Coloque dinero en efectivo y copias de documentos importantes en una bolsa plástica, adentro de la mochila. Incluya medicamentos y un par de anteojos adicional en caso de que algún miembro de su familia lo necesite. Entre otros elementos, puede incluir agua, refrigerios, leche maternizada, cargadores de teléfonos celulares, etc.
- Almacene los **SUMINISTROS PARA EMERGENCIAS**

incluyendo alimentos y agua para su familia y sus mascotas, ropa, mantas, guantes de trabajo, herramientas, objetos de aseo personal y todo aquello que necesitaría diariamente, en un área seca de la casa.

- **ALMACENE AGUA** para todos los miembros de su familia. La cantidad recomendada es un galón por persona o mascota por día durante, al menos, tres días e, idealmente, hasta dos semanas (o incluso más si vive en el desierto o en un área remota).
- Arme un **ÉQUIPO PARA SUS MASCOTAS** que incluya alimento seco para mascotas y cualquier medicamento que puedan necesitar. Guarde una foto de usted con su mascota en el equipo en caso de que la mascota se pierda. Tenga en cuenta la posibilidad de implantarle a su mascota un “chip” de identificación para que puedan vincularlo a usted aunque no estén juntos.
- Compre una **RADIO METEOROLÓGICA DE LA NOAA** con la función Public Alert.

Para obtener más ideas sobre lo que puede incluir en sus suministros para catástrofes, visite EarthquakeCountry.org/step3.





Prepárese

Paso 4: Reduzca el riesgo de sufrir dificultades financieras.

Los terremotos quizás duren solo unos segundos, pero pueden sacudir nuestras vidas durante semanas y meses. Si organiza sus documentos importantes, refuerza su casa y analiza la posibilidad de contratar un seguro contra terremotos, puede reducir el riesgo de sufrir dificultades financieras.

¿Es propietario de una casa?

Las últimas recomendaciones acerca de lo que puede hacer para reforzar su casa se encuentran en

<http://Quake.Abag.ca.gov/housing/homeowners>

- ¿Su casa tiene suficientes pernos que conectan la solera a la fundación?
- ¿Hay aberturas grandes en las paredes de la planta baja, como la puerta de un garaje, que deberían reforzarse?

¿Alquila una casa?

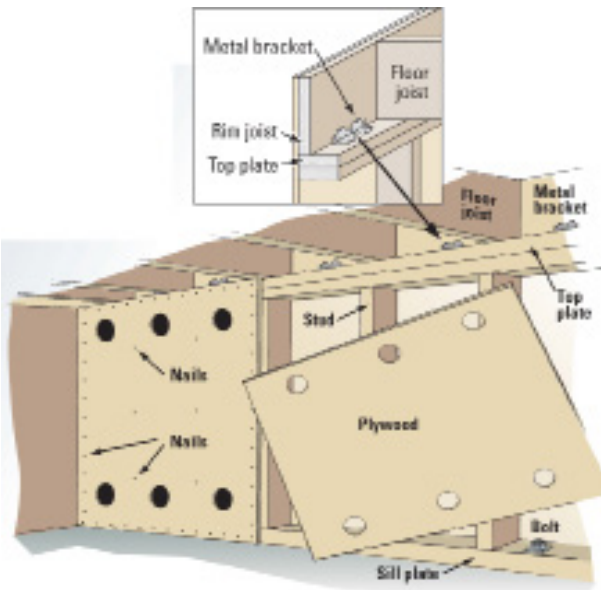
Si alquila, consulte al propietario acerca de la seguridad del edificio y aliéntelo a realizar las reformas o reparaciones necesarias; indicándole que visite

<http://Quake.Abag.ca.gov/housing/renters>



Otras formas de protegerse financieramente:

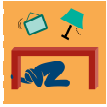
- Los arrendatarios y los propietarios pueden protegerse mediante un seguro contra terremotos. Sin él, usted deberá afrontar todos los gastos de reparación o construcción de su casa y los gastos necesarios para reemplazar sus bienes personales. Las pólizas residenciales no cubren los daños ocasionados por terremotos. Para obtener más información, comuníquese con su agente de seguros o ingrese en EarthquakeAuthority.com
- Si vive en una zona de tsunamis, analice la posibilidad de adquirir un seguro contra inundaciones de la Agencia Federal para el Manejo de Emergencias (Federal Emergency Management Agency, FEMA). Las pólizas de seguros de vivienda no cubren daños ocasionados por inundaciones o tsunamis.
- Prepare una mochila que pueda transportar fácilmente donde pueda guardar documentos importantes en una bolsa plástica sellada, como por ejemplo:
 - copias de identificaciones;
 - copias de tarjetas de seguro;
 - una lista de números de contacto de emergencia;
 - fotos de pertenencias en su hogar.
 Esto lo ayudará a presentar un reclamo ante el seguro.



Fuente: Servicio Geológico de Estados Unidos (U.S. Geological Survey, USGS)

Las casas que tengan un espacio debajo del piso inferior deben tener paneles de madera contrachapada que conecten los montantes de las paredes con las paredes del espacio reducido. ¡Llevar a cabo modificaciones en su casa hoy puede reducir los daños ocasionados por un terremoto y las dificultades financieras cuando suceda el próximo!

Para obtener más información, ingrese en EarthquakeCountry.org/step4



Sobreviva

Paso 5: Agáchese, cúbrase y agárrese

Durante un terremoto: ¡**AGÁCHESE, CÚBRASE y AGÁRRESE!** Mientras más se mueva durante un temblor, más posibilidades tendrá de lastimarse.

En la mayoría de las situaciones:

- **AGÁCHESE** y coloque las manos y las rodillas en el suelo (antes de que el temblor lo haga caer al piso). Esta posición lo protege de caídas y le permite moverse en caso de que sea necesario.
- **CÚBRASE** la cabeza y el cuello (y todo el cuerpo, si es posible) y colóquese debajo de una mesa o un escritorio resistente. Si no tiene donde resguardarse, agáchese cerca de una pared interior (o junto a un mueble bajo que no corra el riesgo de caerse encima suyo) y cúbrase la cabeza y el cuello con los brazos y las manos.
- **AGÁRRESE** de lo que esté usando para resguardarse (o la cabeza y el cuello) hasta que pase el temblor. Esté preparado para desplazarse junto con lo que esté usando para resguardarse en caso de que el temblor lo mueva de lugar.

- Si está **EN LA CAMA**, quédese allí y cúbrase la cabeza con una almohada. Las lesiones se producen cuando las personas se levantan y se mueven.



- Si está **AFUERA**, agáchese y arrástrese hacia un espacio abierto si es posible. Manténgase alejado de los exteriores de edificios, de los cables de alta tensión exteriores y de los árboles.



- Si no puede **AGACHARSE**, agárrese y proteja su cabeza y cuello. Si está en una silla de ruedas, frénela y protéjase la cabeza.



La mayoría de los edificios en California están diseñados para mantenerse en pie durante un terremoto, pero pueden caer vidrios rotos, ladrillos y otras partes del edificio. Por ello, si está adentro, quédese allí, y si está afuera, aléjese de los edificios.



- Si está **CERCA DE LA COSTA** y siente un temblor intenso o prolongado, o si el agua se aleja repentinamente de la playa, es posible que las olas del tsunami lleguen en cuestión de minutos. Aléjese de la costa y diríjase a tierras altas o tierra adentro de la forma más rápida y segura posible.



¡Puede practicar la técnica de Agacharse, cubrirse y agarrarse con millones de otras personas! Ingrese en ShakeOut.org para obtener más información.



Sobreviva

Paso 6: Mejore la seguridad.

Inmediatamente después de un terremoto, puede evacuar (si es necesario), ayudar a las personas heridas y evitar que se produzcan más daños a fin de mejorar la seguridad.

¿Cuándo debería evacuar?



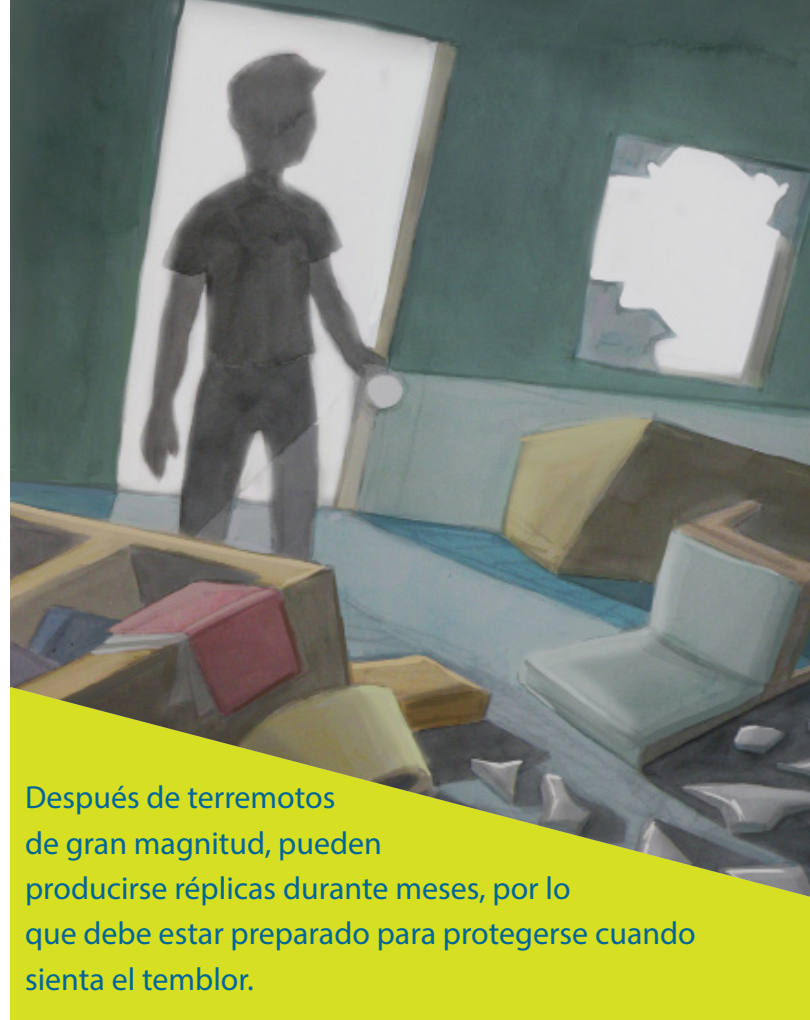
- Si está cerca de un cuerpo de agua grande (el mar o un lago grande), desplácese a tierras más altas de la forma más rápida y segura posible. Las olas de los tsunamis pueden llegar en cuestión de minutos.
 - Desplácese a pie. Es posible que las carreteras y los puentes estén dañados.
 - Si no es posible evacuar, diríjase a un edificio resistente y suba al tercer piso o a un piso más elevado, o súbase a un árbol. Este debe ser solo el último recurso.
 - Manténgase alejado de la costa hasta que las autoridades comuniquen que es seguro regresar. El peligro puede extenderse durante días.
- Si no está en una zona de tsunamis, deje su casa o su oficina solamente si presenta daños. El lugar donde estará más seguro es su casa, aunque no haya electricidad.
- Si debe evacuar y dirigirse a un refugio, lleve la mochila que preparó (paso 3). Los refugios tienen un espacio limitado.

Ayude a las personas heridas:

- Si alguien está sangrando, aplique presión directa sobre la herida.
- No mueva a las personas con heridas graves a menos que corran el riesgo de sufrir más lesiones.
- Manténgalas abrigadas para evitar que entren en choque.
- Si puede, llame al 9-1-1.

Evite que se produzcan más daños:

- Prepárese para las réplicas. Manténgase alejado de cualquier objeto que parezca que se va a caer.
- Los incendios grandes son una señal de que debe evacuar. Si tiene un extintor a mano, apague los incendios pequeños.
- Desconecte los electrodomésticos y los aparatos electrónicos. Cuando vuelva la electricidad, los electrodomésticos y los aparatos electrónicos dañados podrían provocar un incendio.
- Cierre la válvula del gas si siente olor a gas, escucha una fuga de gas o ve que el medidor avanza rápidamente. Solo la empresa proveedora de gas puede volver a abrirla, así que ciérrela únicamente si es necesario.
- No use velas ni fósforos. Puede provocar un incendio y también es posible que haya fugas de gas. Use linternas.



Después de terremotos de gran magnitud, pueden producirse réplicas durante meses, por lo que debe estar preparado para protegerse cuando sienta el temblor.

Informe a los demás:

- Regístrese en el sitio web “Safe and Well” (seguro y bien) de la Cruz Roja para que los demás sepan que está bien: SafeAndWell.org
- Es posible que las líneas de teléfono no estén disponibles. Si es posible, envíe un mensaje de texto o llame al contacto que vive fuera del área para avisarle dónde está, y **LUEGO NO USE EL TELÉFONO**. Esto le permitirá hacer llamadas de emergencias en caso de que sea necesario.

Manténgase informado:



- Trate de encontrar una estación de radio que esté transmitiendo. Escuche su radio meteorológica de la NOAA para obtener información de emergencia.
- Averigüe cuál es el riesgo de tsunamis en su zona a través de <http://MyHazards.Calema.ca.gov/>

Para obtener más información sobre cómo mejorar su seguridad y la de los demás, visite: EarthquakeCountry.org/step6



Recupérese

Paso 7: Restablézcase y vuelva a la normalidad.

Durante los días y las semanas posteriores, conéctese con los demás, repare los daños y participe en la reconstrucción de la comunidad a fin de volver a la normalidad. Usted, su familia, sus amigos y sus vecinos pueden unirse para comenzar el proceso de recuperación.

Durante los primeros días posteriores a un terremoto:

- No entre a su casa hasta que sepa que es seguro hacerlo.
- Verifique que no haya fugas de gas, derrames de sustancias químicas, cables eléctricos dañados ni tuberías de agua rotas.
- Escuche los informes radiales o televisivos locales para saber dónde puede recibir alojamiento, alimentos, primeros auxilios, ropa y asistencia financiera de emergencia.
- Verifique que sus vecinos estén bien, especialmente si son personas mayores o con algún impedimento.
- Consuma los alimentos refrigerados y congelados primero y guarde los productos enlatados para más adelante.
- Tome fotos de los daños de sus bienes y de su casa.
- Comuníquese con su agente o su empresa de seguros de inmediato para iniciar el proceso de reclamos. Lleve un registro de los costos de reparación o limpieza.

Durante las primeras semanas posteriores a un terremoto:

- Si cerró la válvula del gas, comuníquese con la empresa proveedora de gas para que la vuelvan a abrir.
- Si se cortó la electricidad y luego volvió, controle los electrodomésticos o los equipos electrónicos para ver si se dañaron.
- Comuníquese con la Agencia Federal para el Manejo de Emergencias (Federal Emergency Management Agency, FEMA), la Agencia Federal para el Desarrollo de la Pequeña Empresa (U.S. Small Business Administration, SBA) u otras agencias federales y estatales para obtener información sobre la asistencia financiera que puede recibir para su casa, apartamento, granja o empresa.
- Si necesita reparar su casa, verifique que su contratista tenga una licencia para trabajar en California a través de la Junta Estatal para el Otorgamiento de Licencias a Contratistas. Los fraudes son frecuentes luego de una catástrofe. Ingrese en CSLB.ca.gov
- Hable con su familia acerca de cómo se sienten. Luego de una catástrofe, es importante prestar atención a los niños y los adultos mayores. Comuníquese con organizaciones religiosas, agencias de voluntarios o profesionales locales para recibir apoyo psicológico.
- Busque organizaciones vecinales o comunitarias y participe en sus actividades. Su voz es importante para decidir cómo se reconstruirá la comunidad durante los próximos años.

Para obtener más información sobre cómo restablecerse y volver a la normalidad, visite: EarthquakeCountry.org/step7

Ir a la playa es uno de los mejores aspectos de vivir en California. No obstante, cuando se está cerca de la playa, el puerto o la bahía, se corre el riesgo de sufrir el impacto de un tsunami.

¿Qué es un tsunami?

Es una serie de olas que, por lo general, son producto de un terremoto que suceda debajo del lecho marino.

¿Qué áreas son zonas de riesgo?

Las playas, los puertos, las bahías y las desembocaduras de los ríos son las áreas que presentan mayor riesgo.

¿Qué debo hacer para sobrevivir a un tsunami?

- Si está en una zona de tsunamis y siente un temblor, **DIRÍJASE TIERRA ADENTRO** o a **TERRENO ELEVADO** de la forma más rápida y segura posible.
- **CUENTE** cuánto dura el temblor. Lo que importa es la duración del temblor, no su intensidad. Mientras más tiempo dura el temblor, mayor es la probabilidad de que suceda un tsunami.
- **DESPLÁCESE A PIE.** Es posible que las carreteras y los puentes estén dañados. Si no puede salir del área, vaya al piso superior de un edificio o suba a un árbol, pero hágalo solo como último recurso.
- **LOS TSUNAMIS ENGAÑAN.** Las primeras olas casi nunca son las más grandes. Es frecuente que los tsunamis provoquen olas durante hasta 12 horas o más. Puede que llegue otra ola intempestiva justo cuando creía que ya no había peligro. **PERMANEZCA EN ALTURA** hasta que las autoridades permitan su regreso a la costa.
- **PRACTIQUE SU VÍA DE EVACUACIÓN** con tiempo junto con los miembros de su familia. Cada minuto cuenta.

Existen dos maneras de saber si se producirá un tsunami:

Advertencias naturales – entre ellas, se incluyen un temblor en el suelo, un estruendo proveniente del océano o un retraimiento inusual del agua del mar que deja ver el lecho marino. Si ve u oye alguna de estas advertencias naturales, diríjase de inmediato tierra adentro, hacia tierras altas.

Advertencias oficiales – es posible que se transmitan advertencias de tsunami a través de la televisión o la radio. El personal de emergencias quizás avise a la población casa por casa. En algunos casos, pueden usarse sirenas y hacerse anuncios desde aviones. Siga las instrucciones del personal de emergencias.



Conozca en qué zona está ingresando a <http://MyHazards.CalEMA.ca.gov/>

Si está en una zona de tsunamis o cercana a la costa, quizás deba evacuar de inmediato después de un terremoto.

¿Dónde puedo obtener más información en California?

En caso de que se produzca una emergencia que ponga en riesgo la vida: llame al 9-1-1.

Si necesita ayuda pero no se trata de una emergencia inmediata o si tiene dificultades para salir adelante meses después de la catástrofe:

llame al 2-1-1 (si el servicio está disponible) o a la oficina del alguacil local, o comuníquese con la oficina de Salud y Servicios Humanos o la oficina de Servicios Sociales de su condado.

Si está buscando un refugio: use el localizador de refugios de RedCross.org o la aplicación móvil de la Cruz Roja en caso de terremotos, o llame al 2-1-1 (si el servicio está disponible).

Si no puede encontrar a un ser querido: visite el sitio web “Safe and Well” (seguro y bien) de la Cruz Roja en SafeAndWell.org.

Si padece de algún impedimento, existen recursos específicos para usted: ingrese en EarthquakeCountry.org/disability o llame al 2-1-1.

Para averiguar si el lugar donde vive o trabaja (o el lugar que visitará) está en una zona de tsunamis: ingrese en MyHazards.CalEMA.ca.gov.

Para obtener más información, visite: EarthquakeCountry.org, MyHazards.CalEMA.ca.gov, EarthquakeAuthority.com, www.Ready.gov, www.OES.ca.gov, www.FEMA.gov.



Cal OES
GOVERNOR'S OFFICE
OF EMERGENCY SERVICES



Joining forces to send an urgent message:
Get Prepared, Californial!



**Earthquake
Country
Alliance**
We're all in this together.

Agradecimientos especiales:

Asociación de Gobiernos del Área de la Bahía (Association of Bay Area Governments)
Alianza contra Terremotos del Área de la Bahía (Bay Area Earthquake Alliance)
Servicio Geológico de California (California Geological Survey)
Instituto de Tecnología de California (California Institute of Technology)
Agencia Federal para el Manejo de Emergencias (Federal Emergency Management Agency)
Pearce Global Partners Inc.
Grupo de Trabajo contra Tsunamis de la Costa de Redwood (Redwood Coast Tsunami Working Group)

Museo del Condado de San Bernardino (San Bernardino County Museum)
Oficina de Servicios de Emergencia del Condado de San Diego (San Diego County Office of Emergency Services)
Departamento de Manejo de Emergencias de San Francisco (San Francisco Department of Emergency Management)
Alianza contra Terremotos del Sur de California (Southern California Earthquake Alliance)
Centro de Terremotos del Sur de California (Southern California Earthquake Center)
Servicio Geológico de Estados Unidos (U.S. Geological Survey)



FEMA